

DİSKİ GENEL MÜDÜRLÜĞÜ
PİRİNÇ SU SAYACI BAĞLANTI RAKORU TEKNİK ŞARTNAMESİ

1. KONU VE KAPSAM

Bu şartname; Diyarbakır Büyükşehir Belediye Başkanlığı Diyarbakır Su ve Kanalizasyon İdaresi Genel Müdürlüğünün (bu şartnamede "İdare" olarak anılacaktır) ihtiyacı olan pirinçten mamul sayaç rekorları ile PPRC malzemeden mamul sayaç bağlantı rekorlarına ait hususları içerir.

2. PİRİNÇ SU SAYACI BAĞLANTI RAKORU TEKNİK ÖZELLİKLERİ

2.1. Sayaç rekorları anma boyutları DN20 olup ölçüleri idarenin göstereceği numune veya ekteki teknik resime göre olacaktır.

2.2. Pirinç çubuklardan elde edilecek sayaç rekorları sıcak dövme ve talaşlı imalat yöntemleri ile üretilmektedir.

2.3. Sayaç rekoru üretiminde kullanılacak pirinç çubukların kimyasal bileşimi; TS 4478 :1985 ve TS EN 12164 standartlarında CW 617N malzeme için belirtilen değerlerde, DİN 50930-6:2013-10 standardında belirtilen su ile temas eden malzemeler için tanımlanmış değerleri aşmayan, ROHS (Zararlı Kimyasal Maddelerin Kullanımının Yasaklanması- 2002/95/EC) direktifine uygun değerlerde olacaktır.

2.4. Dövme sonrası dik yüzeylerin temizliği kumlama ile yapılacaktır. Kumlama işlemi sonrası yüzeyde çapak, karıncalanma, katmer, tufal, çukur gibi imalat hataları veya kaynak, lehim ve tapalama izleri gibi kusurlar bulunmayacaktır.

2.5. Rekor somunları tel mühür takılabilmesi için delikli olmalıdır.

2.6. Teklif edilecek ürün ağırlığı en az 100 gr. olmalıdır.

2.7. Rekorların montajı için kullanılacak manşonlar TS 11 EN 10242 standartlarına uygun olacaktır.

3. ÖLÇÜ VE TOLERANSLAR

3.1. Teknik resimde müsaade edilebilir toleranslar; uzunluk ve açılar için TS 1980-1 EN 22768- 1 orta sınıfa, şekil ve konumlar için ise TS 1980-2 EN 22768-2 "K" sınıfına uygun olacaktır. Teknik resimde bu toleranslandırma ISO 2768-mk olarak görülmektedir.

3.2. Sayaç rekoru parçalarının talaşlı imalatla işlenen yüzeyleri için yüzey düzgünlüğü "Rz=10 pm" olacaktır.

3.3. Sayaç rekorlarının su ile temas eden yüzeyleri pürüzsüz ve işlenmiş olacaktır.

4. GARANTİ ŞARTLARI

4.1. Yüklenici tarafından (İdare Ambarlarına) teslim edilecek malların kabulünden (partiler halinde teslimat olduğu takdirde en son muayene ve kabul itibar tarihinden) sonra geçerli olmak üzere asgari 2 (iki) yıl garanti süresi olacaktır.

4.2. Yüklenici bu mallara ait garanti belgelerini İdare adına düzenlemek ve orijinal nüshalarını idare 'ye teslim etmekle mükelleftir. Alınan malları ilişkin İdare adına garanti belgesi düzenlenmesinin mümkün olmaması durumunda, yüklenici garantiye ilişkin taahhütleri içeren bir belgeyi İdare'ye



sunmak zorundadır.

4.3. Garanti kapsamındaki malzemede, sözleşme süresi içerisinde tespit edilecek hata, ayıp ve eksikliklerin, garanti sağlayan kişi veya kuruluş **tarafından giderilmesini** yüklenici üstlenecektir.

5. AMBALAJLAMA

6.1. Yüklenici, sayaç rekorlarını koruyacak ve sağlam alıyıp veya benzer sandıkları içinde, taşıma, yükleme ve boşaltma sırasında parçalarda herhangi bir deformasyon oluşmasına izin verilmeyecek şekilde ambalajlayacaktır.

6.2. Malzemeler rekor çifti ve contasıyla birlikte poşetlenerek, ezilme ve dişlerde bozulma olmayacak şekilde kolilere dizi sistem ile dizilecektir.

6.3. Ambalaj kolileri kolay yırtılmayacak şekilde kalın ve sağlam, depolama şartlarına uygun olacaktır.

6.4. Ambalaj sandıklarının üzerine mevcut parçaların anma ölçülerini, tip işaretini, parça **sayısını, ilgili** Standard numarasını veya kalite belgesini gösteren listeler yapıştırılacaktır. Kontrollerinin yapılmasının ardından sayaç rekorları, idare'ye teslim edilecektir.

6.5. **DN20 (3/4) SU SAYAÇ CONTASI:** Şeffaf renkli olacaktır.

6.6. **REKOR SETİ:** İki adet rekor somunu, iki adet rekor tüpü ve iki adet contadan oluşur.

6. İHTİYAÇ LİSTESİ:

İhtiyaç listesi Genel Müdürlüğümüze bağlı birimlerin ihtiyacı göz önüne alınarak aşağıdaki tabloda verilmiştir.

SıraNo	Malzeme Adı	Merkez İlçeler	Toplam Miktar
1	DN20 Su Sayaç Bağlantı rekor Seti (Pirinç)	7.000	7.000

7. GENEL ŞARTLAR

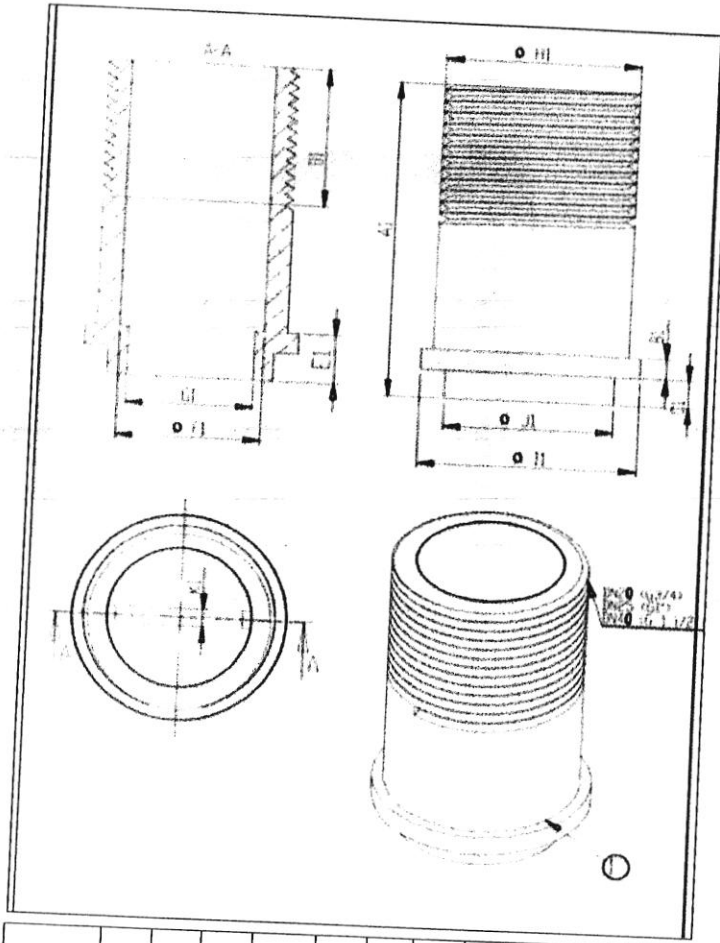
8.1. E-ihale kapsamında yapılacak olan ihalede; tekliflerin değerlendirilmesi aşamasında DN20 çaplı PPRC ve Pirinç sayaç rekor setlerinin her biri için (15) on beş set sayaç bağlantı rekor numunesini idarenin belirleyeceği tarihte idareye teslim edilmelidir. (Diğer çaplar için ikişer set numune verilecektir). Numuneleri uygun olmayan ve numune vermeyen istekliler değerlendirme dışı bırakılacaktır.

Numuneler imalat ve toplam kalite açısından bütün özellikler ile satın alınacak ürünler için referans ve örnek kabul edilecek olup alınacak ürünler numune ürün özelliklerini sağlayacaktır. Numuneler ile birlikte sayaç rekor setinin piyasaya arzı için gerekli doküman, kalibrasyon değerleri (hata oranları) yazılı belgeler ile uygun bir malzemeden yapılmış sağlam bir kutuya konulmuş şekilde teslim edilecektir. Tüm kullanma kılavuzları ve dokümanlar Türkçe olacaktır.

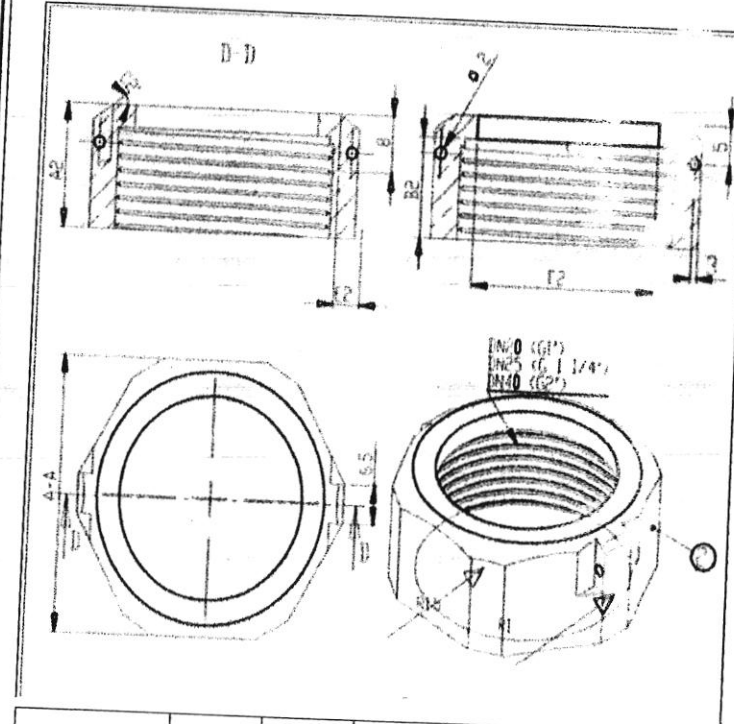
8.2. Malzemelerin tamamı içme suyu ile uyuşabilir olacak ve insan sağlığına zararlı bileşen içerikli olmayacaktır.

8.3. İdare gerek gördüğü takdirde her kalem malzeme için istediği akredite olmuş kurum veya Kuruluşta test ve muayene yaptırabilecektir. Her türlü muayene, rapor ve tahlil ücreti İstekliye aittir.

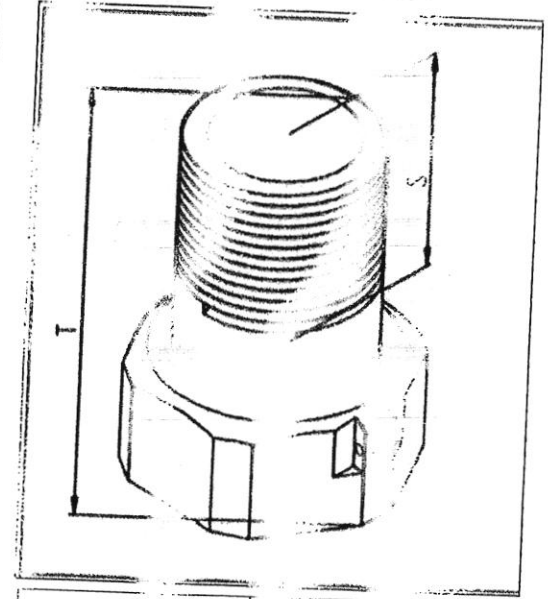
8.4. Her türlü nakliye, indirme-bindirme v.b. işler istekliye aittir. Nakliye sırasında hasara uğrayan



Anma Boyutu	A1	B1	C1	D1	E1	F1	G1	H1	I1	J1	K1
DN20	45	3	2,5	15,5	7	20	14	26,44	29,5	23	35
DN25	55	35	2,5	18	7,5	25	20	33,2	38	29	35
DN40	65	4	2,5	23	8	40	30	47,8	54	44	35



Anma Boyutu	A2	B2	C2	A-A	E2	F2
DN20	16	13	30	36	4	27
DN25	20	15	30	46	4,5	34
DN40	24	18	30	69	5	48



Anma Boyutu	T	S
DN20	45	15,5
DN25	55	18
DN40	65	23

NO	PARÇA LİSTESİ	ADET	NOT
1	Rekor Nipel	1	(CW 617 N)
2	Rekor Somunu	1	(CW 617 N)

DİSKİ Genel Müdürlüğü
Sayaç ve Saha İşleri Şube Müdürlüğü

Sayaç Bağlantı Rekoru DN-20DN25-DN40		Tarih
Toleranslar: ISO 2768-MK	Yunus KAYISOĞLU	İmza:
Malzeme: CW 617 N		Kontrol Onayı: